



Ct. Distr. Comune

Località

Data/Operatore

TI 1 Sant'Antonio — Melirola

1. Stesura 30.11.84/fil.

Poscritti

☒ rilevato☐ visitato, non rilevato☐ insediamento disperso, solo accennato

Sviluppo dell'insediamento

Relazioni storiche e spaziali fra i principali perimetri edificati, gruppi edilizi, intorni ed elementi singoli; conflitti; indicazioni particolari per la conservazione.

Piccola frazione del Comune di Sant'Antonio esposta a sud, è sita su un leggero pendio terrazzato a sperone, definito da due riali ai lati e dominato dalla Motta d'Urno.

Ecclesiasticamente dipendente dalla parrocchia dei SS. Antonio e Abbondio a Sant'Antonio, non ha sul suo territorio alcun edificio sacro, ad eccezione di una moderna cappelletta sita a metà insediamento.

In passato agricoltura ed allevamento del bestiame erano le risorse economiche dei suoi abitanti, costretti a periodiche emigrazioni negli Stati Uniti.

Raggiungibile da Melera per mezzo di una strada carrozzabile (che corrisponde al vecchio sentiero visibile sulle carte Siegfried del 1875/1910), Melirola ha un mero carattere residenziale-secondario.

Sul piazzale-posteggio, non asfaltato, sito subito dopo il riale 0.0.4, vi è un fontanone che un tempo fungeva da lavatoio. Percorribile solo a piedi, il paese è costituito da due gruppi edilizi. Il primo (G 0.1) è caratterizzato da molte trasformazioni, specialmente nella parte frontale dello sperone, e da alcune nuove costruzioni: fra queste, la 0.1.2 emerge per la tinta chiara dell'intonaco, in contrasto con le murature in sassi a vista delle abitazioni circostanti.

A monte del sentierino di attraversamento, c'è una trasformazione (0.1.1) alterante per l'aggiunta di balconi in lastre di eternit, non confacenti all'ambiente circostante. Nella parte a sud-ovest, verso valle, vi sono ancora alcune stalle originarie, in parte allo stato di abbandono, in parte ben conservate.

Per il resto, questo gruppo è caratterizzato da interventi recenti, che non hanno alterato la vecchia struttura, né nella qualità spaziale né nella sostanza. Alla fine di G 0.1, leggermente a monte, verso la valle di Melirola, a ovest, parte il sentierino di collegamento con il gruppo G 0.2, che costituisce la parte alta dell'insediamento. Parallelo all'avvallamento, il percorso penetra in G 0.2 in prossimità di una moderna cappelletta votiva e di una piccola fontana.

Qualificazione

Termine di confronto

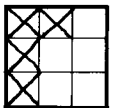
☐ città☐ villaggio☐ borgo☒ frazione (Weiler)☐ villaggio urbanizzato☐ caso particolare

qualità della situazione

qualità spaziali

qualità storico-arch.

ulteriori qualità



Valutazione dell'insediamento nell'ambito della regione

Frazione a carattere prettamente residenziale-secondario, Melirola manifesta qualità per la posizione su uno sperone ben definito e per l'integrità del suo contesto naturale, con il quale ha un rapporto dialettico molto chiaro.

Dal profilo spaziale e storico-architettonico, poche sono le qualità: solo la suddivisione, un tempo chiara, fra le abitazioni e le stalle è degna di essere rilevata.

0

Ct. Distr. Comune

Località

TI

1

Sant'Antonio

— Melirola

1. Stesura

2

Poscritti

--	--	--	--	--	--	--

Sviluppo dell'insediamento (continuazione)

Questo gruppo è costituito da singole piccole case, tutte trasformate in residenze secondarie per il fine settimanale. Allineate, in chiara successione, sul percorso in cima all'avvallamento, hanno tutte un piccolo terrazzo antistante. Seguendo il percorso, si aggira il gruppetto e si arriva sul punto più alto dello sperone, dove sono situate altre nuove casette ed un rustico abbandonato. Il patrimonio edilizio di Melirola è costituito da abitazioni per lo più di due piani, in parte in sassi a vista, in parte intonacate, ma tutte trasformate in residenze-secondarie, e da alcune stalle allo stato originario.

La trama dei percorsi interni è semplice e comprende un viottolo principale, intersecato da piccoli vicoletti che salgono e scendono, collegando i vari terrazzi che compongono il piccolo impianto; tutti questi percorsi sono in acciottolato originario.

Gli intorno sono completamente inedificati, sia a valle sia a monte; unica eccezione, una piccola nuova abitazione (0.0.3) in cima allo sperone, verso est.

Poscritti

**Perimetri edificati, gruppi edilizi, intorni definiti,
intorni orientati ed elementi singoli***

[illegible]

* descrizione dettagliata sulle schede A, U ed E: disponibile/non disponibile



Ct. Distr. Comune

Località

TI

1

Sant' Antonio

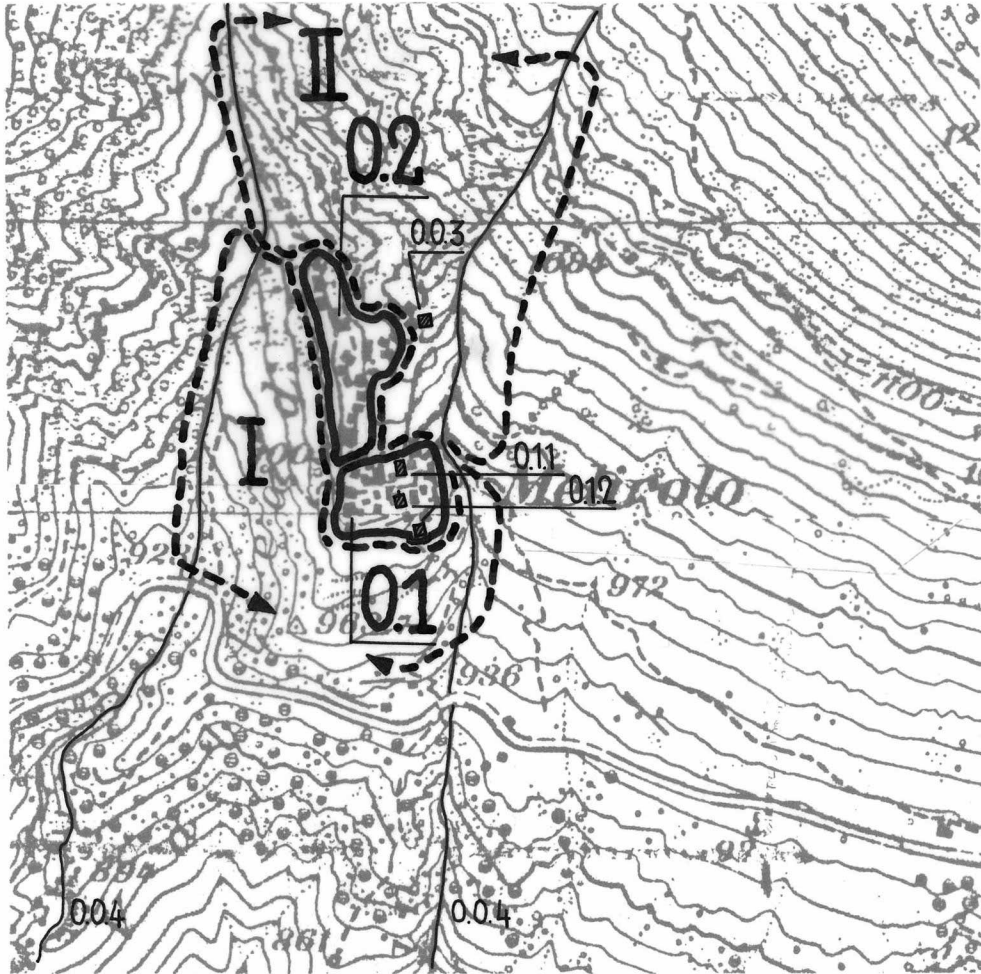
— Melirolo

1. Stesura

Scala 1:5000

Poscritti

--	--	--	--	--	--	--





Ct. Distr. Comune

Località

TI

1

Sant'Antonio

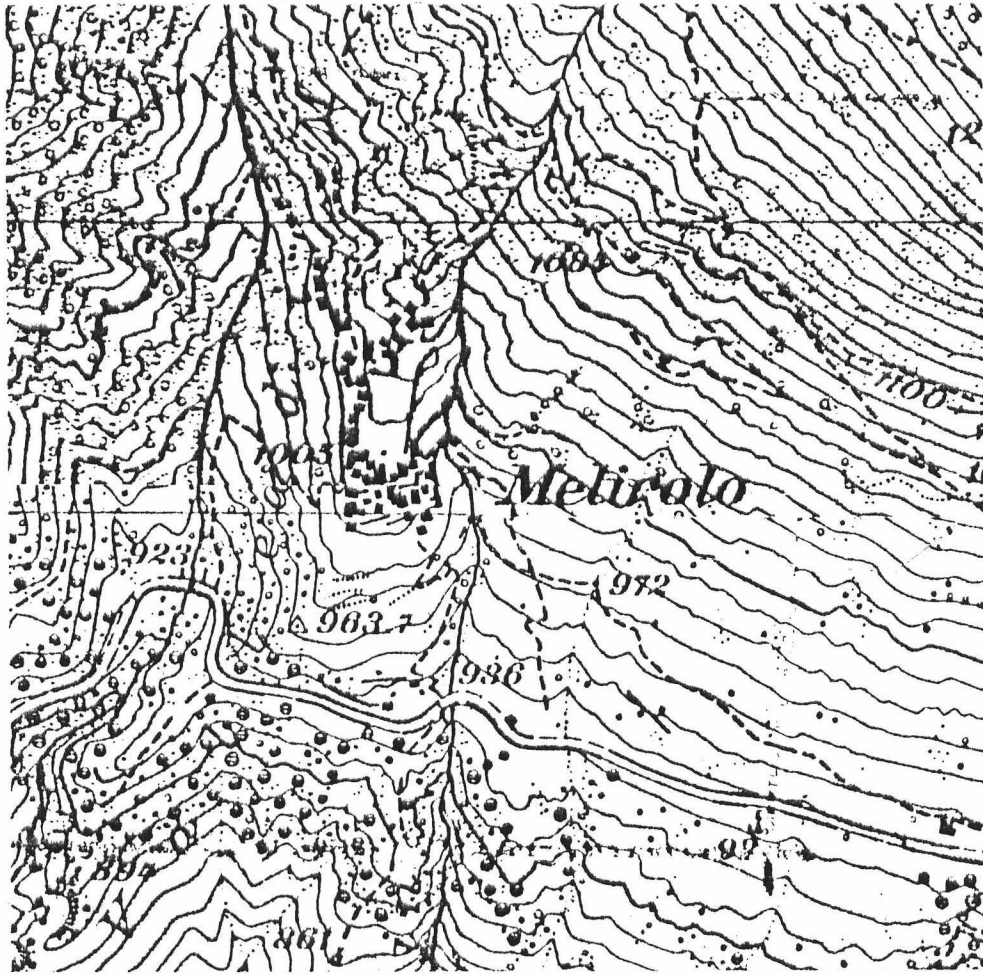
— Melirola

1. Stesura

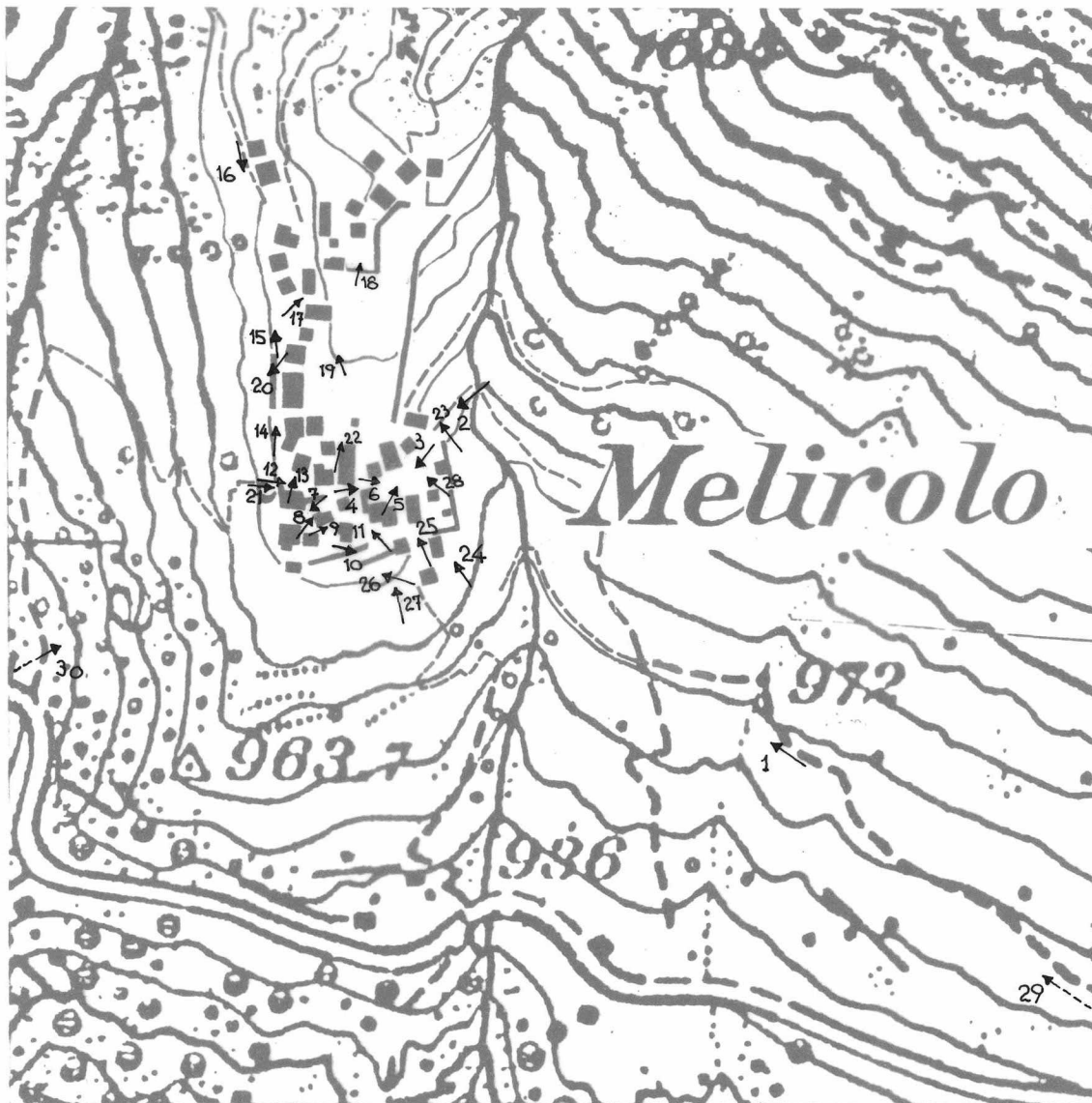
Scala 1:5000

Poscritti

--	--	--	--	--	--	--



--	--	--	--	--	--	--





1



7



13



2



8



14



3



9



15



4



10



16



5



11



17



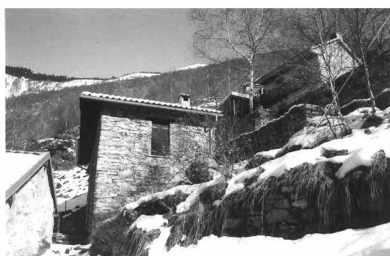
6



12



18



19



25



26



26



21



27



22



28



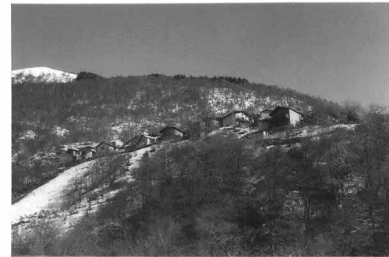
23



29



24



30



Ct. Distr. Comune

Data:

TI 1 Sant'Antonio

Dati

Poscritti:

--	--	--	--	--	--	--

LOCALITA

Comune: Sant'Antonio

Carena
Carmena
Melera
Melirolo

Sant'Antonio
Vellano

Distretto: Bellinzona

Cantone: Ticino

*visitato, non rilevato

**insediamento disperso, solo accennato

Carta nazionale no 1314

DATI ORL PER IL COMUNE

		Settore 1	1960	46 %	1970	18 %	1980	18 %
Abitanti 1980	154	Settore 2	1960	36 %	1970	29 %	1980	25 %
Abitanti 1970	199	Settore 3	1960	18 %	1970	41 %	1980	57 %

Aumento 1970-80-22,6%

Aumento 1960-70-31,8%

Aumento 1950-60-15,6%

Indice demografico 0,76

(Media svizzera e = 1; se e è superiore a 1 lo sviluppo demografico del comune tra il 1970 e il 1980 era superiore alla media svizzera)

Indice d'invecchiamento a = 0,34

(Media svizzera a = 1; se a è infer. a 1 la popolazione del comune nel 1980 era invecchiata)

RACCOMANDAZIONI E ORDINANZE DI PROTEZIONE

Sulla lista della lega svizzera per la salvaguardia del patrimonio nazionale A/B:

B: Carena

Nell'inventario per la protezione dei beni culturali d'importanza naz./cant./locale:

/

Nel DFU:

/

Monumenti storici sotto la protezione della Confederazione:

/

Ulteriori ordinanze di protezione:

Consultare l'elenco dei monumenti storici ed artistici del Cantone Ticino 1911-1968
e supplementi 1971-1988



CT DISTR. COMUNE

LOCALITA'

ANNO C. S.

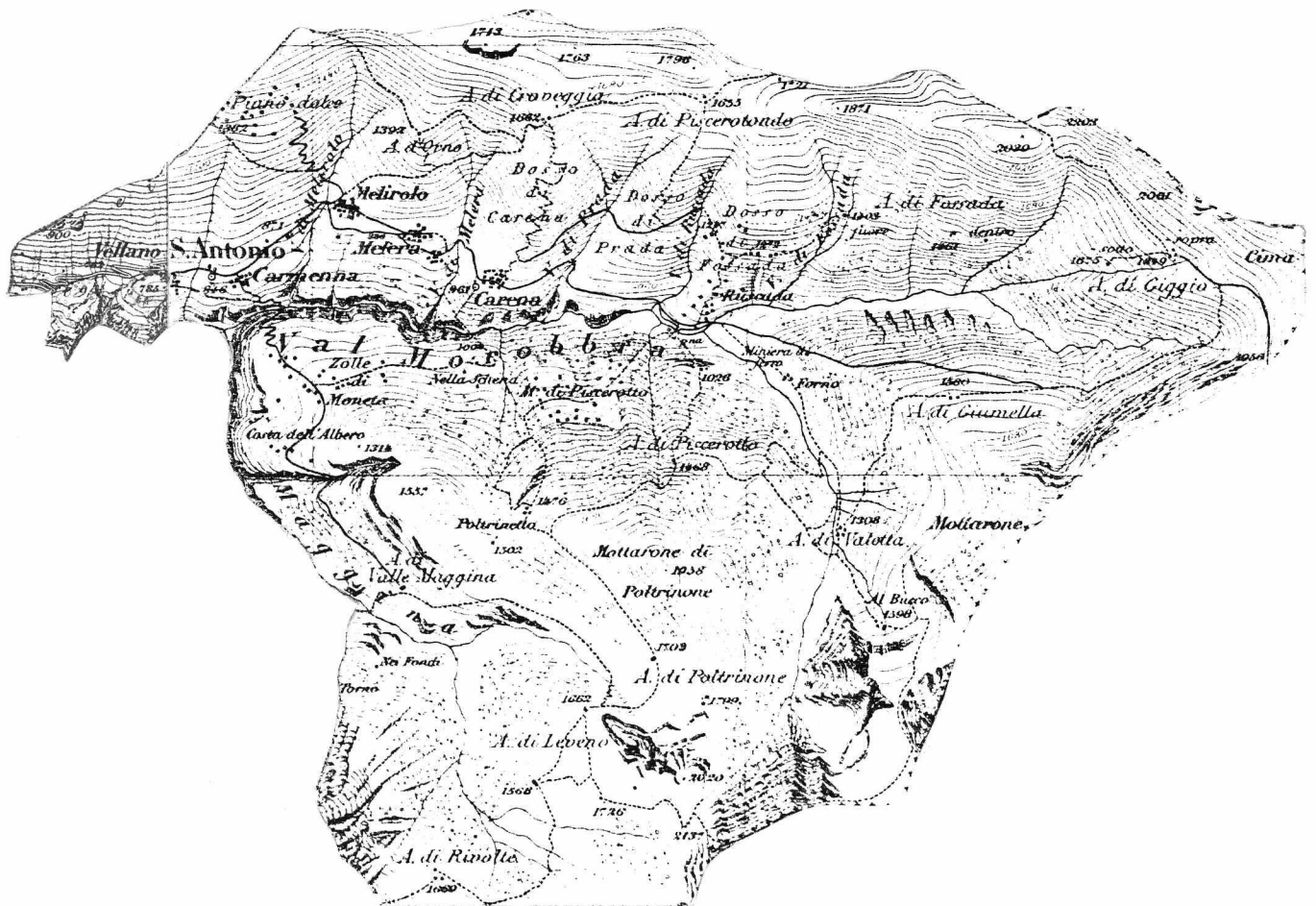
TI

1

Sant' Antonio

CARTA 1:25000

1875/1910





CT DISTR. COMUNE

LOCALITA'

ANNO C. S.

TI

1

Sant' Antonio

CARTA 1:25000

1875/1910





CT DISTR. COMUNE

LOCALITA'

ANNO C. S.

TI

1

Sant' Antonio

-

CARTA 1:25 000

1875/1910

